

Population aînée des régions de la Capitale-Nationale et de Chaudière-Appalaches et participation sociale au Québec: un portrait


ANDRÉ TOURIGNY

Institut national de santé publique du Québec (INSPQ) et Institut sur le
vieillessement et la participation sociale des aînés de l'Université Laval
(IVPSA)

21 avril 2017

Colloque aînés, numérique et bibliothèque

Bibliothèque Paul-Aimé-Paiement



PLAN DE LA PRÉSENTATION

- Données socio-démographiques
- La participation sociale
 - Définitions
 - Effets sur la santé
 - Activités de participation sociale
 - Comment la favoriser
 - Le projet Habitats, milieux de vie et participation sociale des aînés

PERSONNES DE 65 ANS ET PLUS (% ET N)

Territoire	2011		2036	
	%	N	%	N
Capitale-Nationale	17,3%	123 297	27,7 %	228 248
Chaudière-Appalaches	16,6 %	68 691	30,3 %	136 444

PERSONNES VIVANT SEULES CAPITALE-NATIONALE

34 % des personnes âgées de 65 ans et plus vivent seules

Nombre d'hommes vivant seuls		Nombre de femmes vivant seules		Proportion d'hommes vivant seuls (%)		Proportion de femmes vivant seules (%)	
65 à 74 ans	75 et +	65 à 74 ans	75 et +	65 à 74 ans	75 et +	65 à 74 ans	75 et +
5910	4175	12 350	14 425	19,4%	23,9%	35,5%	53,7%

Le plus important nombre d'aînés vivant seuls habite dans les arrondissements de La Cité–Limoilou (7065 femmes et 2865 hommes) et de Sainte-Foy–Sillery–Cap-Rouge (5245 femmes et 1525 hommes)

Source : Statistique Canada, 2011, Recensement de 2011, produit n° 98-312-XCB2011031

PERSONNES VIVANT SEULES CHAUDIÈRE-APPALACHES

28% des personnes de 65 ans et plus vivent seules
(2011)

36% des personnes de 75 ans et plus vivent seules
(2011)

Proportion plus élevée de personnes de 75 ans et plus
dans ces territoires:

- Desjardins (39%)
- La Nouvelle-Beauce (40%)
- Beauce-Sartigan (38%),
- Les Appalaches (37%),

ESTIMATION DU NOMBRE DE PERSONNES DE 65 ANS ET PLUS AVEC INCAPACITÉ, SELON LE TYPE D'INCAPACITÉ – CAPITALE-NATIONALE, 2011

Incapacité	Nombre estimé	% estimé
Audition	24 090	19,5%
Vision	10 715	8,7%
Parole	2045	1,7%
Mobilité	39 900	34,1%
Mémoire	10 805	8,8%

ESTIMATION DU NOMBRE DE PERSONNES DE 65 ANS ET PLUS AVEC INCAPACITÉ, SELON LE TYPE D'INCAPACITÉ – CHAUDIÈRE-APPALACHES, 2011

Incapacité	Nombre estimé	% estimé
Audition	16 370	23,8%
Vision	6 145	8,9%
Parole	1 465	2,1%
Mobilité	21 300	32,1%
Mémoire	8 750	12,7%



LA PARTICIPATION SOCIALE

- LA PARTICIPATION SOCIALE EST UNE ACTIVITÉ VOLONTAIREMENT CHOISIE QUI DONNE AUX INDIVIDUS L'OCCASION
 - d'interagir avec d'autres;
 - de vivre des activités plaisantes en groupe;
 - d'aider et de s'entraider;
 - de transmettre des savoirs;
 - de s'impliquer dans un projet collectif;
 - d'agir sur leur milieu de vie et d'augmenter leur pouvoir dans les décisions qui les concernent.
 - Lorsqu'une personne participe socialement, elle interagit ou effectue des activités avec d'autres.
- (Raymond, Sévigny et Tourigny, 2012)

LA PARTICIPATION SOCIALE DES AÎNÉS DANS LA MIRE

- Consensus international quant à l'importance de soutenir la participation des personnes âgées à la vie collective.
- Rencontres internationales
 - Deuxième assemblée mondiale sur le vieillissement, Nations-Unies, Madrid 2002
 - Vieillir en restant actif, Organisation mondiale de la santé, 2002
 - Villes Amies des Aînés, Organisation mondiale de la santé, 2007

EFFETS SUR LA SANTÉ

Effets	Études longitudinales
Mortalité ↓	Thomas 2012
Déclin cognitif ↓	Fratiglioni 2000 Zunzunegui 2003
Déclin fonctionnel ↓	Thomas 2011
Σ dépressifs ↓	Li 2005
Sentiment de bien-être; perception état de santé ↑	Bennett 2005

DERNIÈRES ORIENTATIONS SUR LE VIEILLISSEMENT AU QUÉBEC:

LES 3 PILIERS DE L'OMS:

-PARTICIPATION SOCIALE

-SANTÉ

-SÉCURITÉ





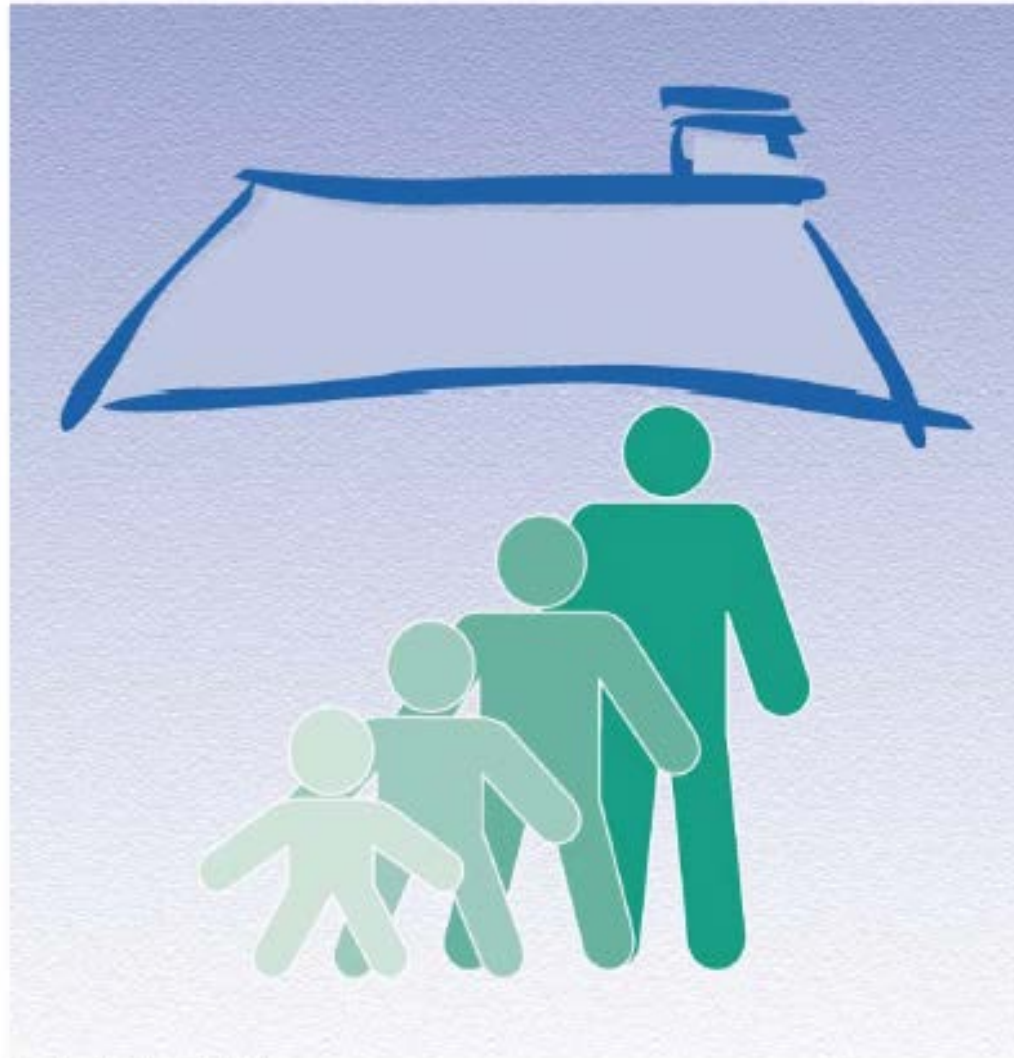
ACTIVITÉS DE PARTICIPATION SOCIALE: QUÉBEC ET RESTE DU CANADA



Enquête sur la santé dans les collectivités canadiennes (ESCC) - Vieillesse en santé

Questionnaire

Mai 2010



Statistique
Canada

Statistics
Canada

Canada

SPA_Q05

SPA_05

(Au cours des 12 derniers mois, à quelle fréquence ^VOUS_X ^AVEZ-^VOUS_T participé à :)

... des activités organisées par un club social ou une société d'aide mutuelle?

INTERVIEWEUR : Par exemple : Club Lion, Chevaliers de Colomb, Club Kiwanis, La Légion, les Filles d'Isabelle, Club d'âge d'or, etc.

- 1 Au moins une fois par jour
 - 2 Au moins une fois par semaine
 - 3 Au moins une fois par mois
 - 4 Au moins une fois par an
 - 5 Jamais
- NSP, RF

SPA_Q06

SPA_06

(Au cours des 12 derniers mois, à quelle fréquence ^VOUS_X ^AVEZ-^VOUS_T participé à :)

... des activités d'une association communautaire, de quartier ou d'une association professionnelle?

- 1 Au moins une fois par jour
 - 2 Au moins une fois par semaine
 - 3 Au moins une fois par mois
 - 4 Au moins une fois par an
 - 5 Jamais
- NSP, RF

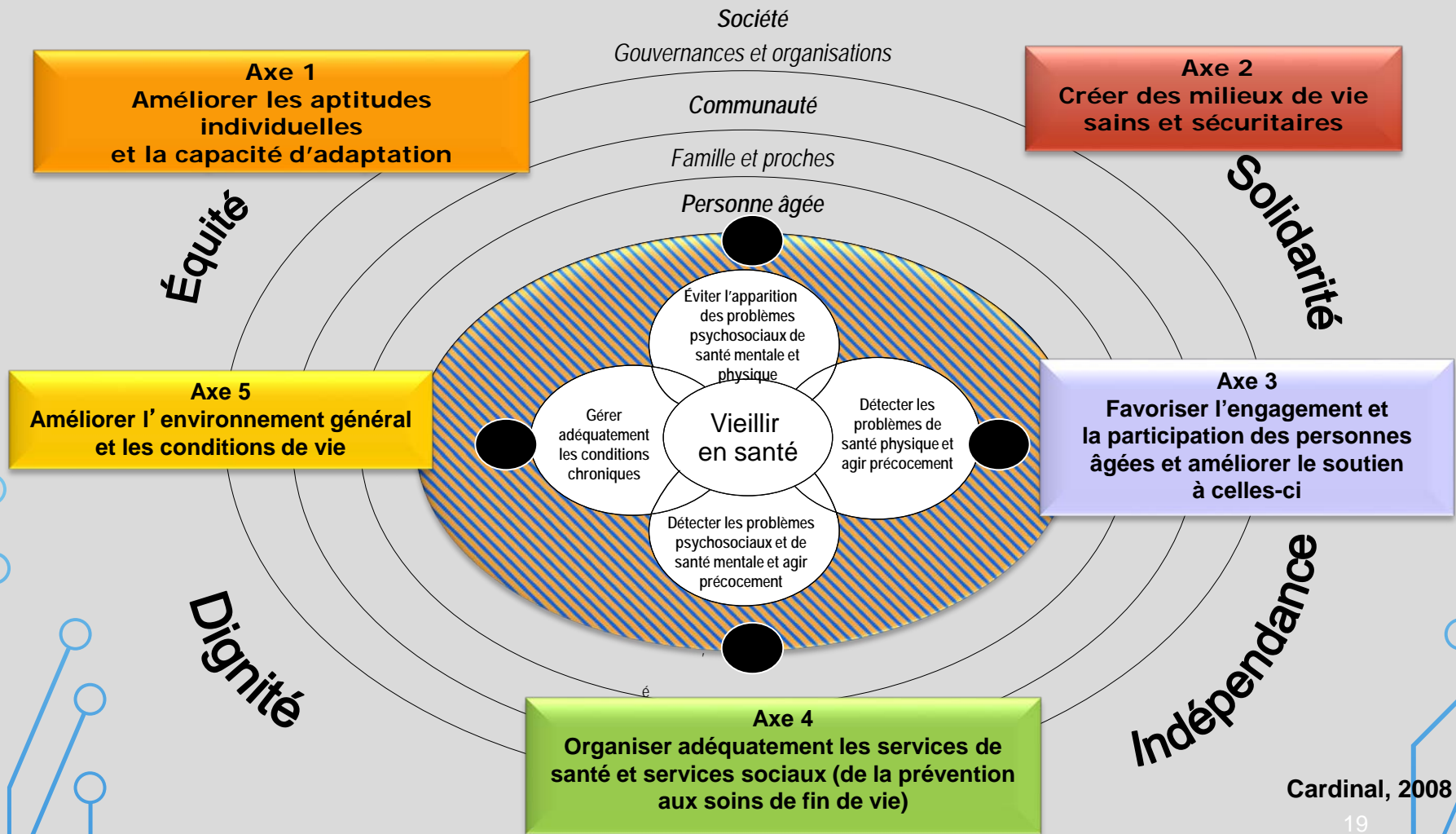
Prévalence (%) de la participation sociale fréquente et participation fréquente cumulée, population à domicile âgée de 65 ans et plus, Québec et le reste du Canada, 2008-2009

	Québec	Reste du Canada
Activités avec des membres de la famille ou des amis à l'extérieur du domicile	49,5	53,4
Activités d'un groupe confessionnel	31,1	35,1
Activités sportives ou physiques avec d'autres personnes	27,1	25,5
Activités éducatives et culturelles avec d'autres personnes	22,6	24,8
Activités d'un club social ou d'une société d'aide mutuelle	22,5	16,6
Activités d'une association communautaire ou professionnelle	13,1	19,4
Activités d'un organisme bénévole ou de bienfaisance	21,8	25,5
Autres activités récréatives avec d'autres personnes	18,7	18,3
Participation fréquente cumulée (aucune participation)	22,0	19,8

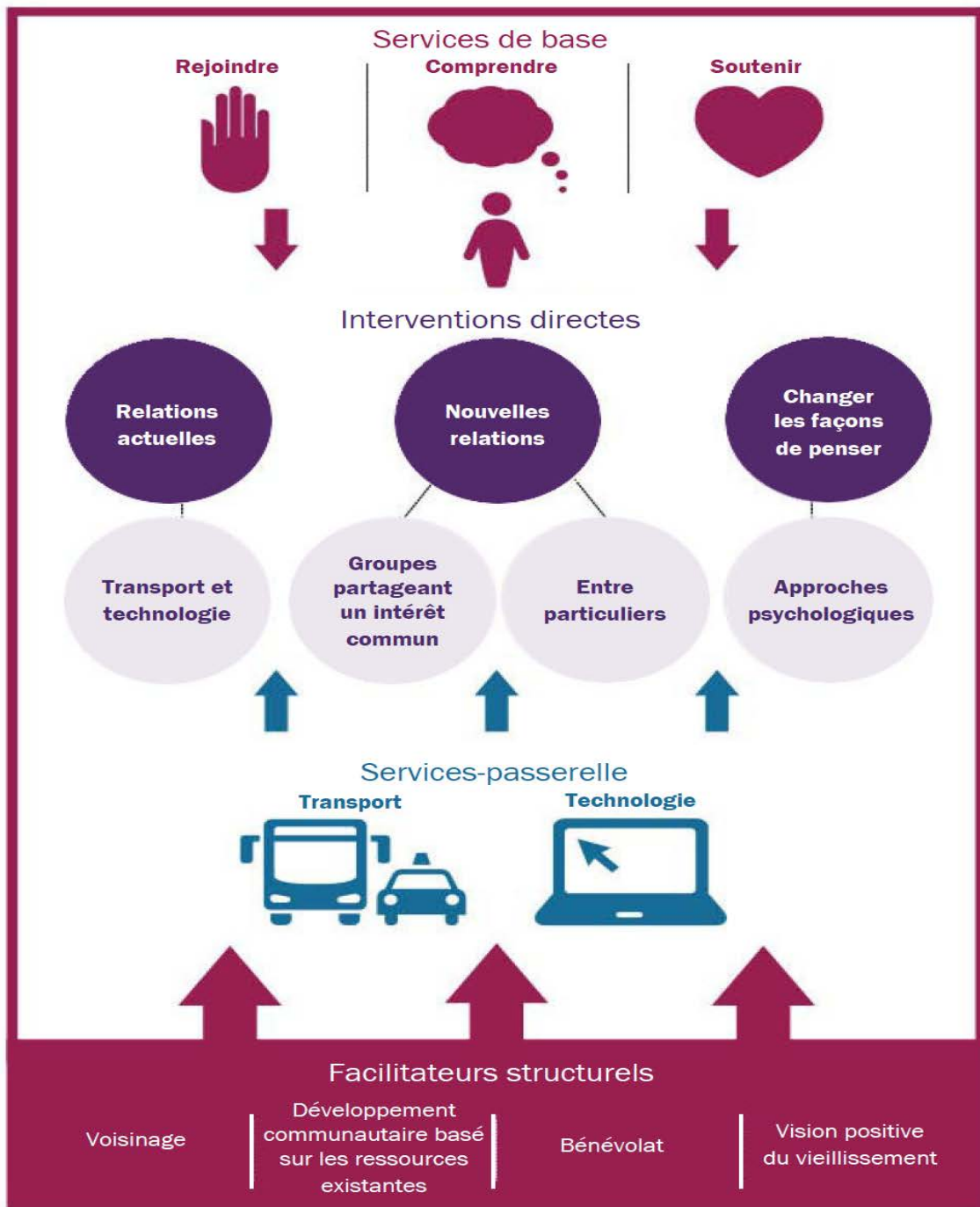
Source des données : ESCC – Vieillesse en santé, 2008-2009 (Fichier Maître); Analyses statistiques: INSPQ, 2013. ¹Différence entre le Québec et le reste du Canada;

Comment favoriser la participation sociale

Perspectives pour un vieillissement en santé



Cardinal, 2008

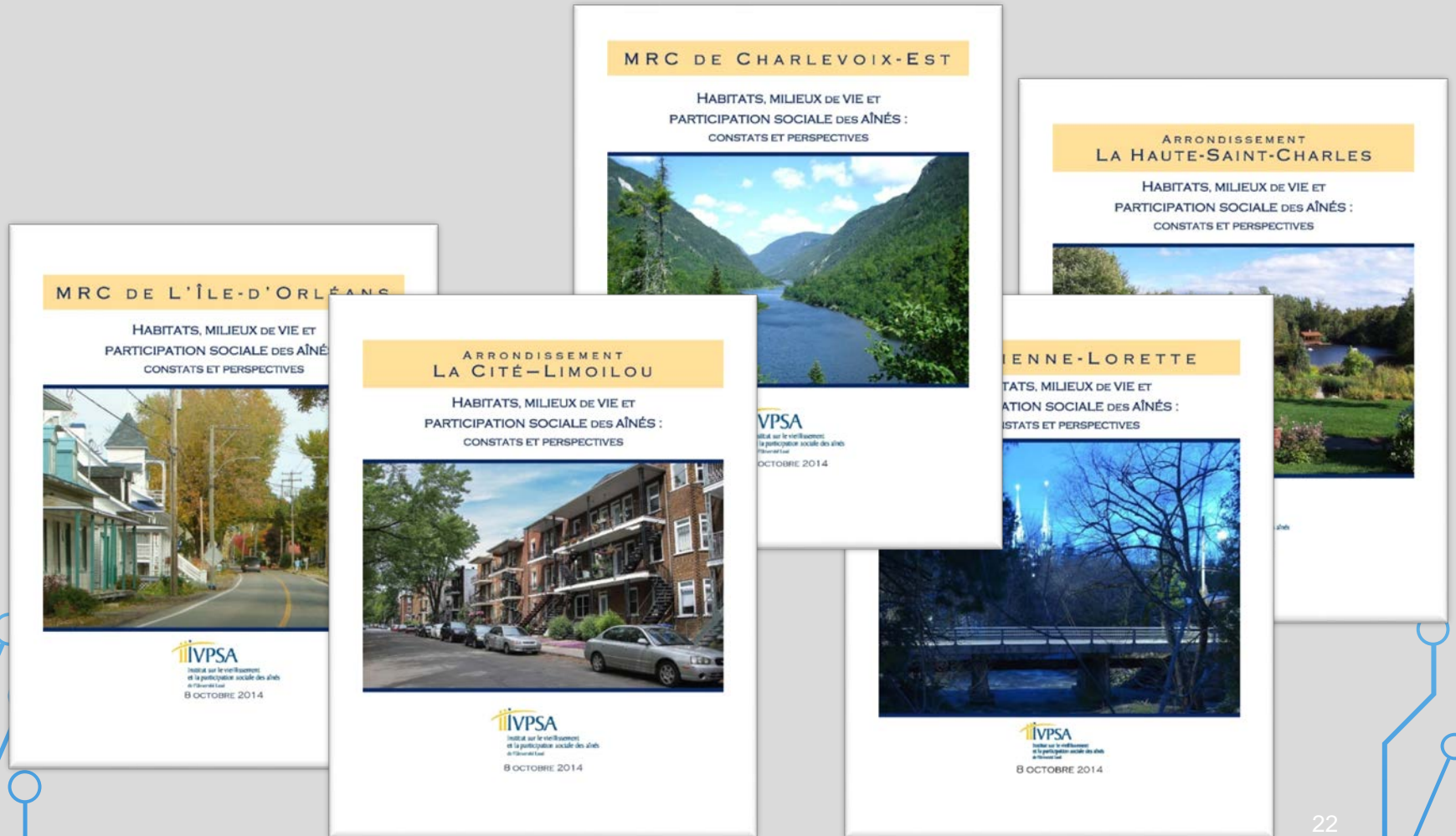


Traduction et adaptation du modèle de Jopling, K. (2015). *Promising approaches to reduce loneliness and isolation in later life*. London, Age UK, 67 p.

LE PROJET *HABITATS, MILIEUX DE VIE ET PARTICIPATION SOCIALE DES AÎNÉS*, RÉGION DE LA CAPITALE-NATIONALE

- La recherche-action
 - Identification d'un besoin
 - Naissance d'une collaboration
 - Élaboration d'un projet
- Processus collaboratif et interactif entre les acteurs de milieux diversifiés (élus, propriétaires, milieux coopératif, organismes communautaires, intervenants en santé)

ÉTATS DE LA SITUATION, LES RAPPORTS



CES RAPPORTS CONTIENNENT:

- Des données, par territoire géographique (MRC, Arrondissement) sur :
 - La population
 - Les habitations
 - L'environnement de services

PISTES D'ACTION SUR LA PARTICIPATION SOCIALE: PROPOSITIONS DES PARTICIPANTS AU PROJET HABITATS

- Mettre l'accent sur l'apprentissage continu (ex. : l'Université du 3^e âge)
- Favoriser l'organisation d'activités intergénérationnelles
- Favoriser l'organisation d'activités permettant de rassembler des aînés des résidences avec services et des aînés qui vivent ailleurs – dans le quartier ou la municipalité
- Impliquer les personnes de 55 ans et plus dans la réflexion pour réfléchir aux besoins et aux pistes de solutions



Merci!



- RÉFÉRENCES

- Bennett KM (2005). Social Engagement as a Longitudinal Predictor of Objective and Subjective Health. *European Journal of Ageing*, Volume 2, pp 48-55
 - Fratiglioni L. (2000). Influence of social network on occurrence of dementia: a community-based longitudinal study. *Lancet* Apr 15;355(9212):1315-9
 - Li Y (2005). Volunteering and depression in later life : Social benefit or selection precesses. *Journal of Health and Social Behavior* March vol 46 no 1 68-84
 - Thomas PA. (2012) Trajectories of Social Engagement and Mortality in Late Life. *J Aging Health* 2012 24: 547
 - Thomas PA. (2011) Trajectories of Social Engagement and Limitations in Late Life. *Journal of Health and Social Behavior* 2011 52: 430
 - Zunzunegui MV. (2003). Social networks, social integration, and social engagement determine cognitive decline in community-dwelling Spanish older adults. *J Gerontol B Psychol Sci Soc Sci.* Mar;58(2):S93-S100.
- 